

Planète

LETTRE D'INFORMATION DES ACTEURS DU TOURISME DU PUY-DE-DÔME
N°33 janvier 2012

L'économie du tourisme

CHIFFRES CLÉS



ÉDITO

Ce numéro 34 de Planète Puy-de-Dôme est consacré aux chiffres du tourisme dans le département.

Cinquième département d'intérieur le plus touristique de France (Haute-Savoie 7^e, Savoie 8^e, Paris 14^e, Isère 18^e), le Puy-de-Dôme est le leader incontesté du tourisme en Auvergne. Alors que le taux de départ en vacances des français baisse, que leur budget « vacances et loisirs » est impacté par la crise économique et que de nombreux départements français connaissent des baisses de fréquentation, les nuitées touristiques marchandes ont progressé de 8 % depuis 2007 dans le Puy-de-Dôme ! Après l'année record de 2009 (+7 %), l'année 2010 (+2 %), l'année 2011 devrait enregistrer, malgré une météo défavorable, une fréquentation stable mais une hausse globale de la consommation touristique.

A quelques mois de l'inauguration du « Panoramique des Dômes » qui va apporter un nouvel élan au tourisme puydômois et auvergnat, nous nous réjouissons du succès croissant de notre destination qui résulte du travail de fond des professionnels, des organismes institutionnels et des collectivités territoriales.

Ce document annuel, déjà proposé en 2010, a pour vocation de donner, de manière simple et illustrée, quelques clés de lecture qui permettront aux acteurs publics et privés d'élaborer les stratégies adaptées à la mise en œuvre du tourisme de demain.



Bonne année touristique 2012 à tous !

Alphonse Bellonte, *Président de l'ADDT*

SOMMAIRE

Carte d'identité	p. 4
Quelques repères	
Éco échos	p. 6
L'économie du tourisme	
Fréquentation	p. 8
La fréquentation touristique puydômoise	
Profil des clientèles	p. 10
Profil des clients sur l'année	
Profil des clients en été	
Hébergements	p. 19
L'offre en hébergement	
Lexique	p. 23
Le tourisme puydômois	p. 24



PUY-DE-DÔME
CONSEIL GÉNÉRAL

Edition financée avec
le concours du Conseil général
du Puy-de-Dôme

Retrouvez ce numéro et toutes les publications de *Planète Puy-de-Dôme* en ligne : www.planetepuydedome.com / espace pro.



Publication gratuite de l'Agence Départementale de Développement Touristique du Puy-de-Dôme (2 numéros par an)
Place de la Bourse - 63000 Clermont-Ferrand Cedex 1 - Tél. 04 73 42 22 50 - Fax 04 73 42 22 65
Email : tourisme.63@planetepuydedome.com - www.planetepuydedome.com

Directeur de la publication : Alphonse BELLONTE - Comité de rédaction : ADDT Puy-de-Dôme - Contact : Frédéric Lantier.

ISSN 1628-9749

Remerciements : CRDTA / SPOT

Photographies : ADDT, Joël Damase, DHA Architectes, Atelier Villes et Paysages, MBD Design pour TC Dômes - Charte graphique : Médiafix - Conception, réalisation : Turbulences, Clermont-Ferrand, 04 73 42 09 04

Le Puy-de-Dôme est le 63^{ème} département français sur les 96 qui compte la métropole (plus cinq en outre-mer). Il a été créé le 4 mars 1790 à partir d'un découpage de la province d'Auvergne. Le département devait s'appeler « Mont-d'or », mais le député Gaultier de Biauzat intervint car il pensait que ce nom attirerait l'attention de l'administration fiscale sur ses concitoyens : le département s'appela finalement « Puy-de-Dôme », en référence à son volcan emblématique. C'est le Conseil général du Puy-de-Dôme qui a officiellement adopté, le gentilé de « puydômois » au printemps 2006 après consultation des habitants du département.

Quelques repères

SUPERFICIE :

7 970 km², ce qui le place au huitième rang des départements français métropolitains

POPULATION :

643 000 habitants / 47 % des auvergnats / 61^{ème} rang en France

DENSITÉ DE POPULATION :

78,23 habitants au km² (51 ha/km² en Auvergne) / 48^{ème} rang en France. La densité moyenne masque des disparités importantes sur le département : la densité de population des communes rurales est de 28 hab. / km² contre 3 269 hab. / km² à Clermont-Ferrand. L'agglomération clermontoise regroupe près de 1/3 de la population de la région Auvergne

43 % des puydômois vivent dans l'agglomération clermontoise (437 200 hab.) = 17^{ème} rang en France devant Nancy et derrière Metz (Clermont-Ferrand 139 500 habitants = 24^{ème} ville française)

DÉCOUPAGE ADMINISTRATIF (1^{ER} JANVIER 2010) :

470 communes / 61 cantons / 41 communautés de communes / 3 pays / 187 syndicats de communes et syndicats mixtes / Une communauté d'agglomération / 5 arrondissements / 2 parcs naturels régionaux / 279 214 foyers puydômois / 595 mètres = altitude moyenne des communes du Puy-de-Dôme / 1 888 mètres = point culminant (puy de Sancy) / 1 465 mètres = sommet du puy de Dôme

Les 6 principales villes du département :

Clermont-Ferrand : 139 500 habitants / densité 3 269 hab. km²

Cournon d'Auvergne : 19 124 / 995 hab. km²

Riom : 18 040 / 564 hab. km²

Chamalières : 17 710 / 4 698 hab. km² (la plus forte densité du département)

Issoire : 14 163 / 710 hab. km²

Thiers : 12 196 / 274 hab. km²

Commune la plus haute : La Godivelle 1 220 m

Commune la plus basse : Saint-Priest-Bramefant 280 m

Commune la plus étendue : Besse et Saint-Anastaise 72,38 km²

Commune la plus petite : Mauzun 0,99 km²



Le climat (Données Météo-France)

Le Puy-de-Dôme est l'un des départements français où la variabilité des paramètres climatiques est la plus grande. Cette variabilité est essentiellement due à l'influence de son relief contrasté.

Il se caractérise par l'une des plus fortes amplitudes thermiques annuelles de France. L'été chaud est marqué par des orages tandis que l'hiver est froid et sec. La pluviométrie varie de un à quatre et les écarts thermiques moyens sont de 8° entre les lieux les plus chauds et les plus froids.

Histoire climatique de Clermont-Ferrand

Clermont-Ferrand est une ville ensoleillée toute l'année avec 2 019 heures d'ensoleillement (en 2010) et des températures en été, comparables à des villes du sud comme Montpellier ou Béziers. Sa moyenne de nombre de jours d enneigement par année est de 22.

C'est aussi l'une des villes de France où il pleut le moins avec 90 jours de pluie par an (92 Carcassonne, 115 Dijon, 125 Bordeaux, 135 Aurillac, 143 Biarritz, 155 Brest, 72 Ajaccio, 56 Marseille et Perpignan).

Température la plus haute : 40,7 °C le 31 juillet 1983

Température la plus basse : - 29 °C le 14 février 1929

Année la plus chaude : 2003

Année la plus froide : 1956

Année la plus ensoleillée : 1949 (2 383 h)

Année la moins ensoleillée : 1965 (1 564 h)

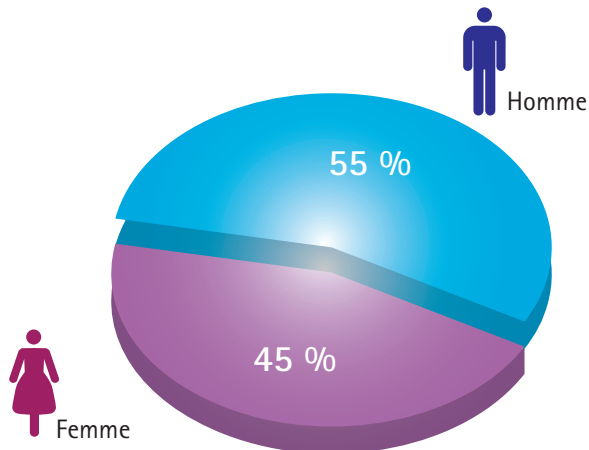
Année la plus sèche : 1991 (353 mm ou l/m²)

Année la plus pluvieuse : 1927 (831 mm ou l/m²)



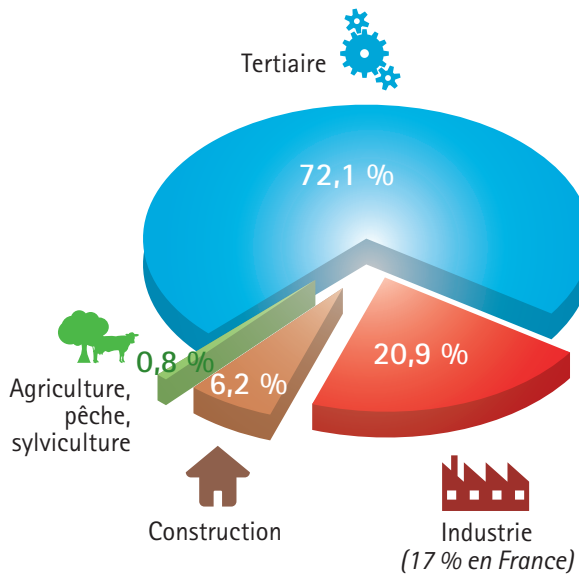
CARTE D'IDENTITÉ

La population active par sexe dans le département : 289 236 pax (Insee 2009)



- Homme 152 597
- Femme 136 639

Répartition des emplois salariés par secteur d'activité dans le Puy-de-Dôme (2009)



Les principaux employeurs et entreprises du Puy-de-Dôme (en nombre de salariés)

- Michelin : 14 440 - Clermont-Ferrand
Michelin est la seule société française cotée au CAC 40 qui a son siège social ailleurs qu'à Paris.
- Hôpitaux publics de la ville : 7 000 personnes
- Enseignement supérieur : 4 000 personnes
- Armée de Terre, ministère de la Défense (dont AIA) : 2 080 personnes
- Direction régionale de la SNCF : 1 700 personnes - Clermont-Ferrand
- Aubert et Duval Alliages (Groupe ERAMET) : 1 500 personnes - Ancizes-Comps - Sidérurgie
- Imprimerie de la Banque de France : 1 480 personnes - Chamalières
- Péchiney Rhenalu : 1 350 personnes (Groupe ALCAN) - Issoire - Aluminium
- Direction régionale de France Telecom : 1 350 personnes - Clermont-Ferrand
- Laboratoires Merck Sharp et Dohme Chibret : 930 personnes - Riom - Pharmacie
- Valéo Systèmes : 910 personnes - Issoire - Equipementier automobile
- Groupe Centre France : 900 personnes - Clermont-Ferrand - Presse

Enseignement

35 000 étudiants dont 13 % d'étrangers sont répartis dans 2 universités et 6 grandes écoles d'ingénieurs ou de management.



CARTE D'IDENTITÉ

Les infrastructures et sites touristiques

6 territoires géo touristiques, 5 Agences Locales de Tourisme

62 organismes de tourisme institutionnels dont 23 offices de tourisme, 4 points info touristiques, 19 bureaux de tourisme, 5 syndicats d'initiative, 1 office Intercommunal, 1 office communautaire

6 stations thermales : La Bourboule, Châteauneuf-les-Bains, Châtel-Guyon, Le Mont-Dore, Royat-Chamalières, Saint-Nectaire

5 752 km d'itinéraires de randonnée balisés (PDIPR) répartis sur 333 communes

680 kilomètres de pistes tracées de ski de fond

101 kilomètres de piste de ski alpin

1 200 kilomètres de sentiers balisés VTT

12 itinéraires de cyclo randonnée

6 circuits équestres

7 500 kilomètres de rivière de 1^{ère} catégorie

300 kilomètres de rivière de 2^{ème} catégorie dont 200 km de domaine public

450 ha de plans d'eau et de lacs naturels

3 000 plans d'eau

5 casinos : Châtel-Guyon, La Bourboule, Le Mont-Dore, Royat, Saint-Nectaire

105 équipements de loisirs et 18 complexes de loisirs regroupés

65 musées

162 sites et monuments historiques

30 parcs et jardins

473 artisans et producteurs

460 restaurants

151 hôtels-restaurants

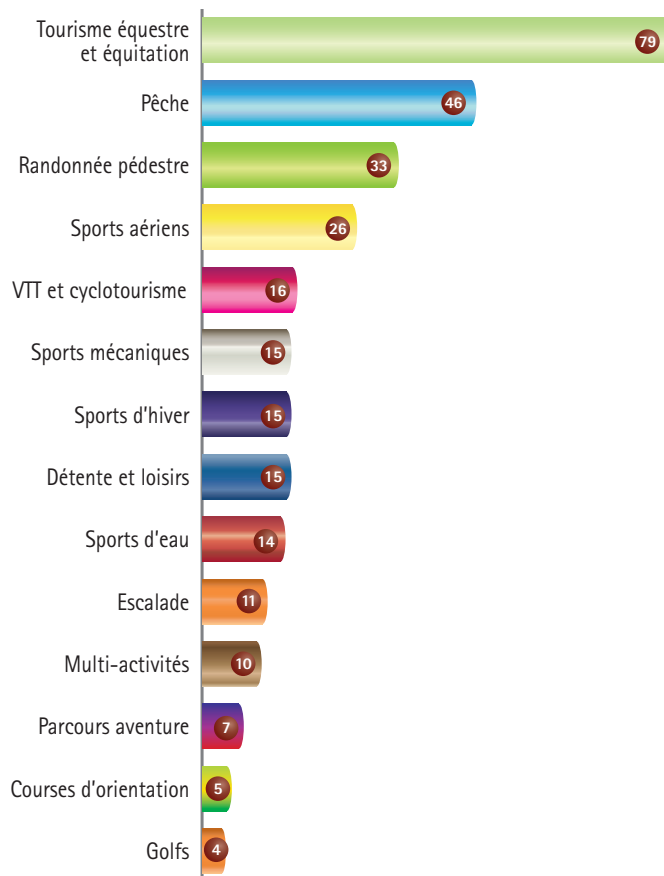
22 auberges de campagnes

4 fermes auberges

10 000 fêtes et manifestations recensées en 2011



Les prestataires touristiques



L'économie du tourisme

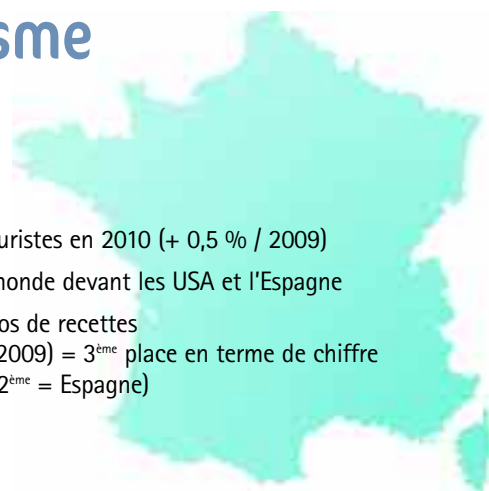
En France

La saison touristique 2011 a conforté la reprise observée depuis fin 2010 malgré une météo maussade. Les nuitées progressent d'environ 3 %, les dépenses ont fortement augmenté pour les Français (+ 6,8 %), d'autant que leurs séjours se sont allongés. Du côté des clientèles étrangères, les estimations de la DGCIS sont positives, avec une fréquentation en hausse de 2,9 % par rapport à l'été 2010.

76,8 millions de touristes en 2010 (+ 0,5 % / 2009)

1^{ère} destination au monde devant les USA et l'Espagne

30,4 milliards d'euros de recettes
(en baisse de 1,1% / 2009) = 3^{ème} place en terme de chiffre d'affaires (1^{er} = USA, 2^{ème} = Espagne)



Dans le Puy-de-Dôme : un secteur essentiel pour l'économie puydômoise !

520 millions €	Chiffre d'affaires du tourisme départemental 2010
9 730	Emplois salariés directs dans le secteur du tourisme
19 000	Emplois touristiques (directs, indirects et induits)
4,5 %	Part de l'emploi salarié du tourisme dans le Puy de Dôme (4,6 en France)
1,8	Ratio de l'emploi salarié entre le mois de janvier et le mois d'août
14,2 millions	Nuitées touristiques annuelles
5,4 millions	Nuitées payantes (marchandes)
8,8 millions	Nuitées non payantes (parents, amis, résidences secondaires)
1,95 millions	Nuitées en hôtellerie
1,1 millions	Nuitées en meublés
935 000	Nuitées en campings
800 000	Nuitées en hébergements thématiques
6,2 millions	Nuitées réalisées chez des foyers puydômois (parents ou amis)
85 860	Lits en hébergements marchands
235 850	Lits dédiés aux touristes
150 000	Lits en résidences secondaires
33 000	Résidences secondaires
935 847	Pages vues sur le site www.planetepuydedome.com
50 €	Dépense moyenne par jour et par personne pour un séjour dans le PDD
41 €	Dépense moyenne réalisée lors d'un séjour en été



AUVERGNE
NOUVEAU MONDE

Le Puy-de-Dôme : 1^{er} département touristique de la région Auvergne

1 ^{er} rang	Pour le nombre de nuitées réalisées en Auvergne
50 %	De la fréquentation régionale marchande
46 %	Du total de la fréquentation régionale touristique
53 %	Des nuitées régionales en meublés
51 %	Des nuitées régionales hôtelières
51 %	Des nuitées régionales en camping
31 %	Des nuitées régionales en chambres d'hôtes
82 %	Des nuitées en résidences hôtelières
48 %	De l'offre auvergnate marchande
309 millions €	De dépenses réalisées en hébergements marchands par les touristes
211 millions €	De dépenses réalisées hors hébergement par les touristes



Le Puy-de-Dôme : l'un des 5 départements d'intérieur les plus touristiques de France

1,1 %	Part de marché du Puy-de-Dôme en France pour les séjours personnels
5 ^{ème}	Position des départements intérieurs français en nombre de nuitées touristiques : Haute-Savoie (7 ^e), Savoie (8 ^e), Paris (14 ^e), Isère (18 ^e), Puy-de-Dôme (29 ^e)

Position touristique du Puy-de-Dôme en France

En nombre de séjours

2006		2007		2008		2009		2010	
RANG	POIDS	RANG	POIDS	RANG	POIDS	RANG	POIDS	RANG	POIDS
30	1,07%	29	1,08%	26	1,09%	27	1,10%	26	1,10%

En nombre de nuitées

2006		2007		2008		2009		2010	
RANG	POIDS	RANG	POIDS	RANG	POIDS	RANG	POIDS	RANG	POIDS
25	1,06%	26	1,15%	24	1,09%	25	1,17%	24	0,90%



La fréquentation touristique puydômoise

14,2 millions de nuitées en 2010

- 14,2 millions : nuitées touristiques
- 5 365 063 : nuitées marchandes
 - 8 804 895 : nuitées non marchandes

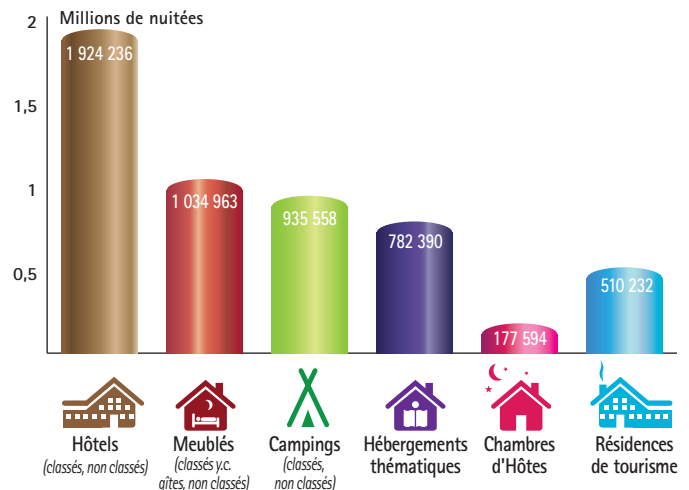
Une large majorité de nuitées non marchandes

- 38 % : nuitées marchandes
- 62 % : nuitées non marchandes

Près des 2/3 des séjours réalisés dans le Puy-de-Dôme ont lieu chez des parents, amis ou en résidences secondaires !

Les nuitées marchandes

Les hébergements marchands choisis par les touristes en 2010 (français et étrangers)



Les hébergements marchands :

En 2010, une fréquentation en hausse de + 2 %
 En 2011, stabilité des nuitées marchandes (estimation)
 De 2007 à 2010 + 8 %

HÉBERGEMENT	EVOLUTION 2009 - 2010
Hôtellerie classée	+ 1 %
Campings classés	+ 4 %
Gîtes de France en centrale	0 %
WF Village Vacances	+ 4 %
Résidences de tourisme	+ 4 %
Global	+ 2 %

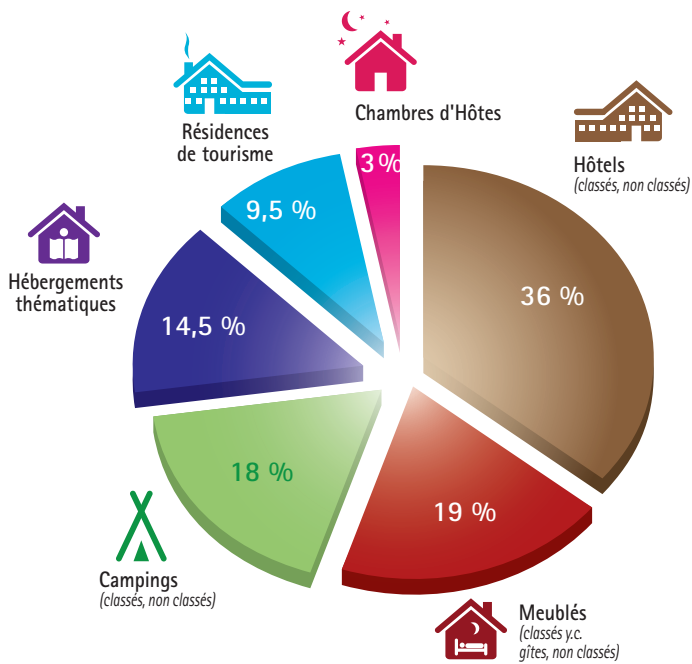
HÉBERGEMENT	EVOLUTION 2007 - 2010
Hôtellerie classée	0 %
Campings classés	+ 20 %
Gîtes de France en centrale	- 3,5 %
WF Village Vacances	+ 43 %
Résidences de tourisme	+ 678 % *
Global	+ 8 %

* Création de 2 résidences de tourisme dans le Massif du Sancy

Le Puy-de-Dôme profite d'un contexte national plutôt positif en 2010 avec une croissance de 2 % qui est comparable à l'évolution nationale. Ce qui est plus remarquable, c'est la persistance des bons résultats depuis 2007 (+ 8 %).

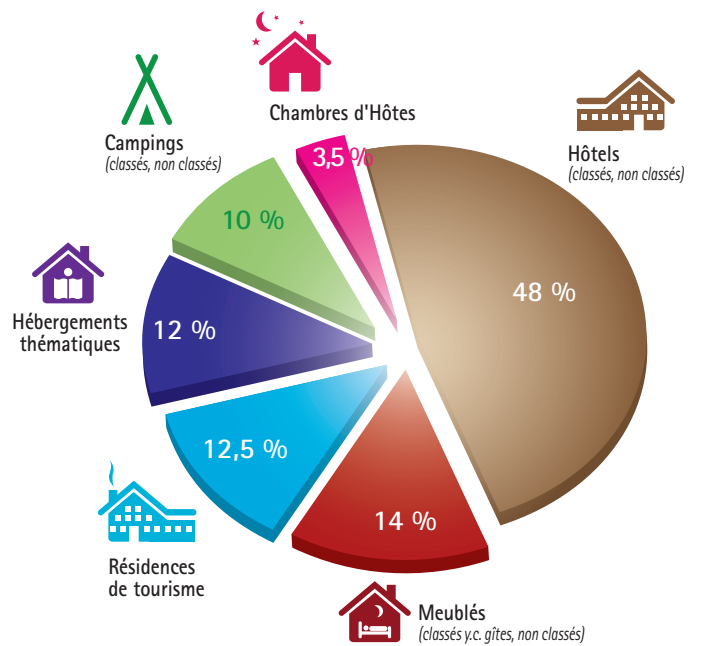
FRÉQUENTATION

Le poids des hébergements dans la fréquentation marchande



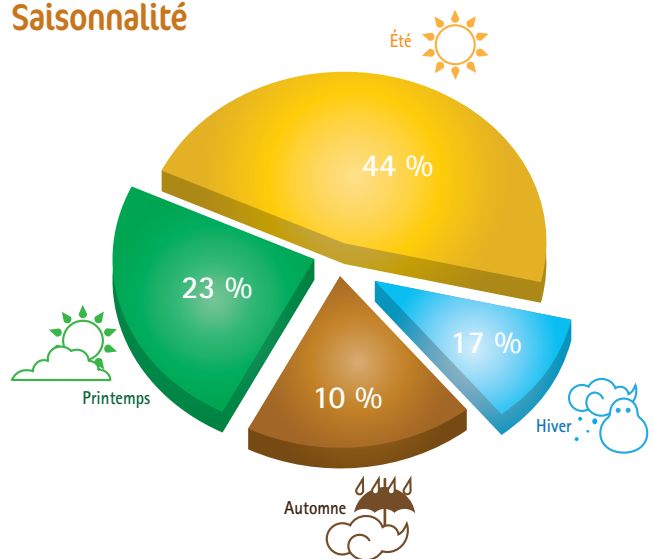
- L'hôtellerie classique totalise le tiers des nuitées marchandes. Ces nuitées sont surtout concentrées sur deux grandes zones touristiques : Clermont-Volcans et Sancy-Volcans.
- Les campings ont le vent en poupe. Ils permettent une activité proche de la nature qui offre une diversité d'installations, des équipements de loisirs modernes, auxquels s'ajoutent la convivialité, les animations et des prix moins importants.

Le poids économique des hébergements



L'hôtellerie classique génère près de la moitié des retombées économiques des hébergements.

Saisonnalité



L'été, avec 6,2 millions de nuitées, représente près de la moitié des séjours dans le Puy-de-Dôme. Même si depuis 2002 et la loi Aubry (ARTT), les ailes de saisons progressent, la haute saison touristique reste concentrée sur le cœur d'été.



Les clients en séjours sur l'année

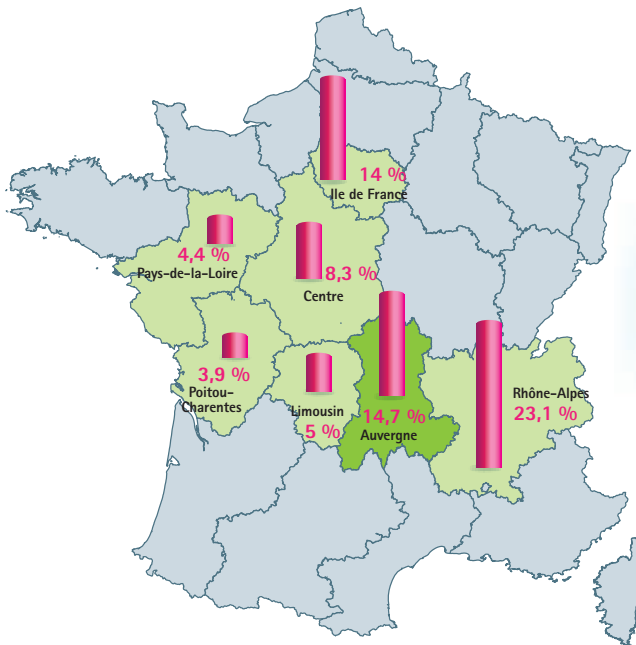
Une clientèle majoritairement française

- 86 % : clients français
- 14 % : clients étrangers

Origine de la clientèle française en séjour

Une clientèle essentiellement de proximité

1 français sur 2 en séjours dans le Puy-de-Dôme habite l'une de ces 3 régions : Ile-de-France, Rhône-Alpes et Auvergne.



La clientèle étrangère vient majoritairement de L'Europe du Nord

- 1 étranger sur 2 vient du Benelux



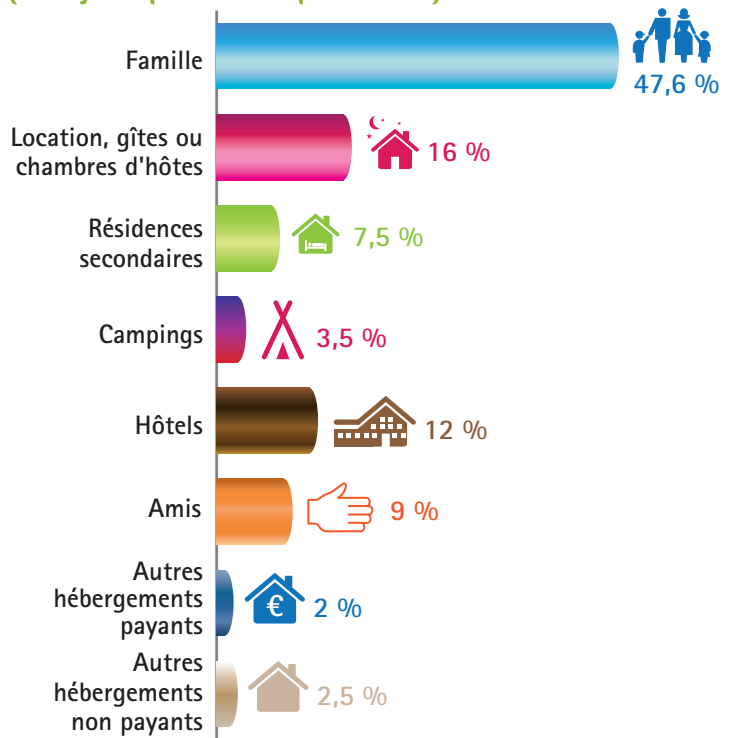
Les touristes français viennent des régions de proximité et principalement de la façade ouest française. A l'inverse, les français de l'Est viennent peu. Enfin, les habitants des régions Midi-Pyrénées (3,8 %) et PACA (3,8 %) progressent sensiblement année après année.



PROFIL DES CLIENTÈLES

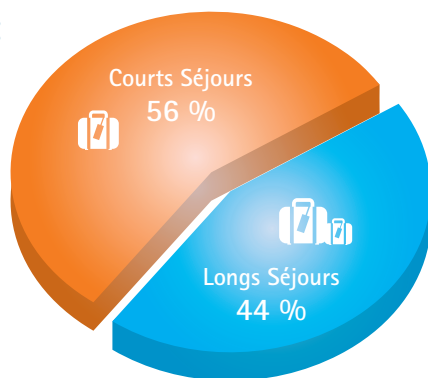


Modes d'hébergement choisis par les touristes français (en séjours pour motifs personnels)



Une destination majoritairement de courts séjours

Puy-de-Dôme :

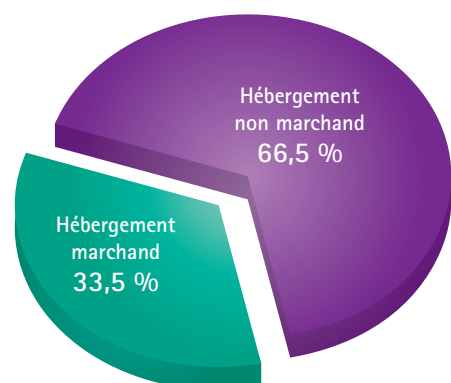


Durée moyenne des séjours : 5 jours

Les touristes puydômois restent moins longtemps dans le Puy-de-Dôme que dans les autres départements français (5,3 jours).

Seulement 1/3 des séjours sont réalisés dans une structure marchande et plus de 56 % des séjours sont réalisés chez des parents ou des amis.

Séjours :



Les 2/3 des visiteurs sont hébergés chez des proches ou en résidence secondaire. Cette tendance nationale s'explique en partie, par la réduction des budgets loisirs des familles.

PROFIL DES CLIENTÈLES



Les résidences secondaires :

un héritage du passé thermal du Puy-de-Dôme

- 17 % du total des nuitées (clientèle française)
- 7,5 % du total des séjours

Les résidences secondaires sont très nombreuses dans le Puy-de-Dôme (30 000). De la fin du XVIII^{ème} jusqu'en 1945, le thermalisme très élitiste a drainé des classes dirigeantes, parisiennes notamment, dans les villes thermales du département. Ces familles aisées ont acquis des maisons qui sont majoritairement dans des zones touristiques. Actuellement encore, 20 % des propriétaires sont franciliens contre 10 % pour la moyenne des français.



10 % des français possèdent une résidence secondaire.



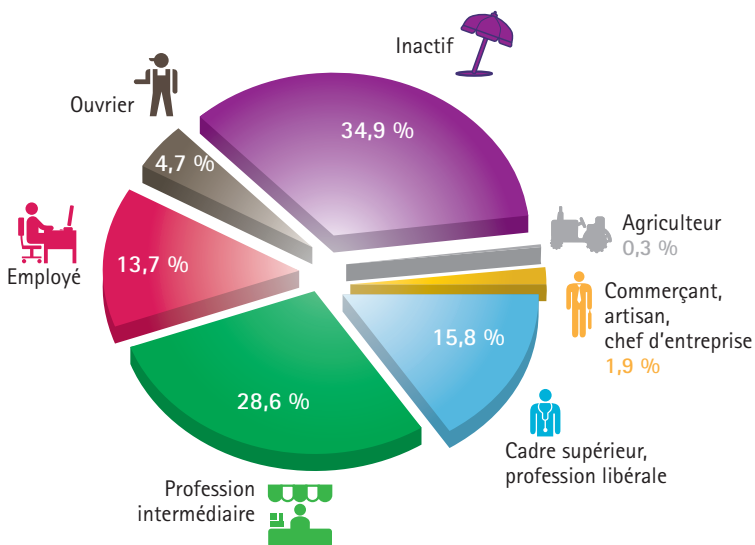
6,6 week-ends et 2,5 semaines/an = moyenne d'utilisation de la résidence par les propriétaires soit 9 séjours ou 30 nuits



64 % des propriétaires prêtent leur résidence secondaire à des proches pendant 11 nuits au total en moyenne.

Au total, une résidence secondaire est occupée entre 40 et 45 nuitées par an en moyenne.

Professions et catégories socioprofessionnelles des français en séjours dans le Puy-de-Dôme

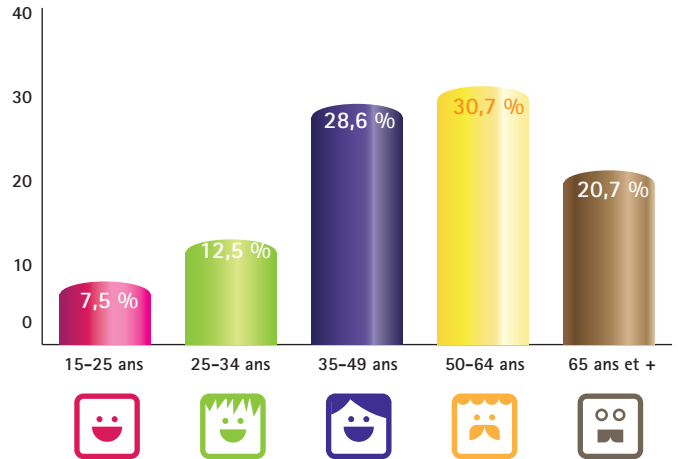


Les professions et catégories intermédiaires sont très largement surreprésentées chez les français en vacances dans le département avec près de 10 points de plus qu'au niveau national.

Une destination plébiscitée par les familles et les seniors

80 % des touristes puydômois ont plus de 35 ans !

Seulement 1 visiteur sur 5 à moins de 34 ans

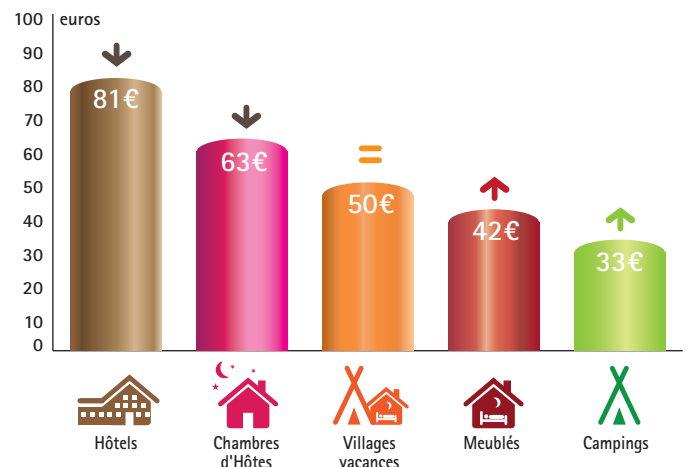


La clientèle famille des 35 – 49 ans reste nettement surreprésentée dans le Puy-de-Dôme avec 6 points de plus qu'au niveau national. Les « jeunes seniors » sont aussi très présents et plus nombreux que dans les autres destinations. A l'inverse, le département n'arrive toujours pas à attirer une clientèle jeune qui reste très en retrait (- 4 points).



Une dépense moyenne journalière de 50 €

- 24€ pour se loger (52 %)
- 26€ hors logement (48 %)



PROFIL DES CLIENTÈLES

Sédentaires ou itinérants ?



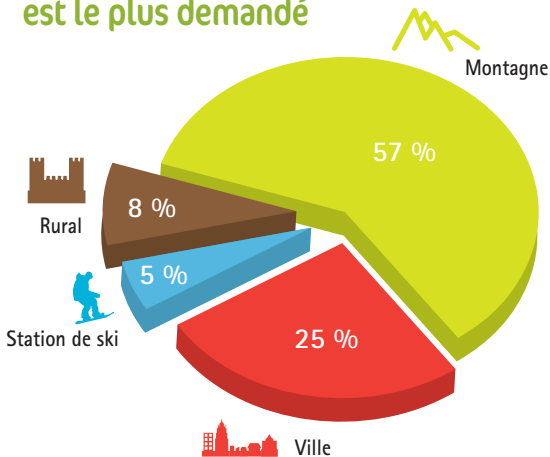
84,4 % des touristes déclarent rester sur le même lieu de résidence durant leur séjour et **9,4 %** avoir résidé sur un deuxième lieu de vacances.

L'incontournable voiture ...

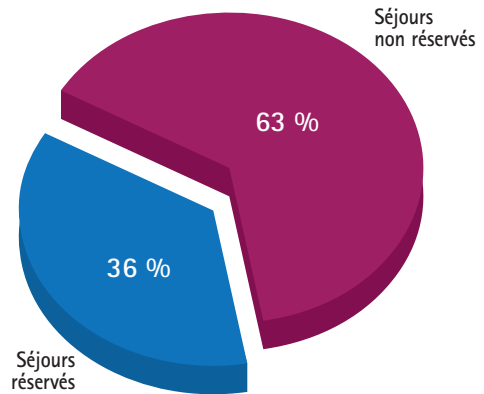


89 % des touristes français utilisent la voiture ou un camping-car (2,1 %) pour venir dans le Puy-de-Dôme. Seulement 1 séjour sur 10 est réalisé via le train.

L'environnement montagne est le plus demandé



Réservation ou pas ?



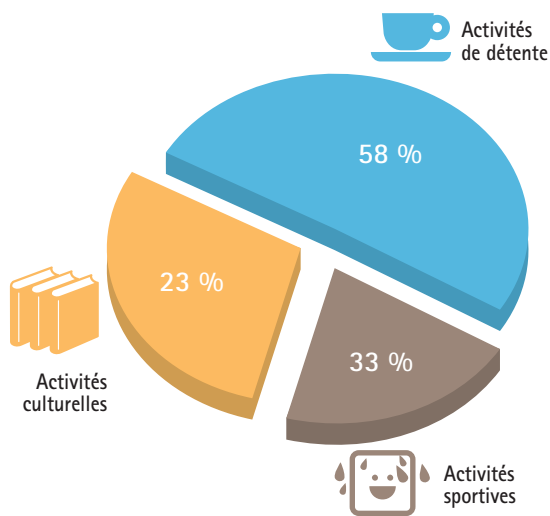
36 % des séjours sont réservés avant le départ. Dans **74 %** des cas, c'est l'hébergement qui est réservé.

Prestataire direct ou agence de voyages (pour ceux qui réservent) ?

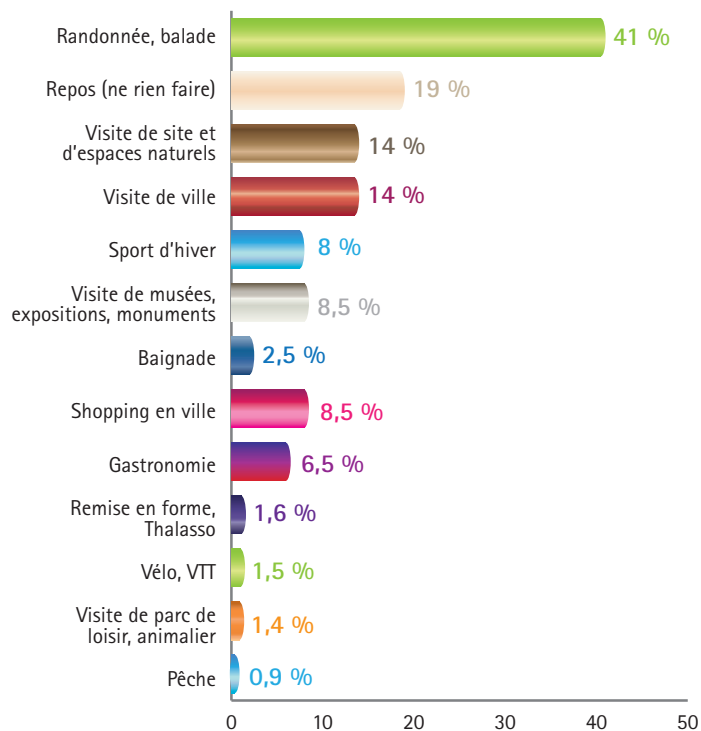
62 % des clients se sont adressés directement au prestataire.



Les activités pratiquées par les français : détente et découvertes



Les principales activités pratiquées



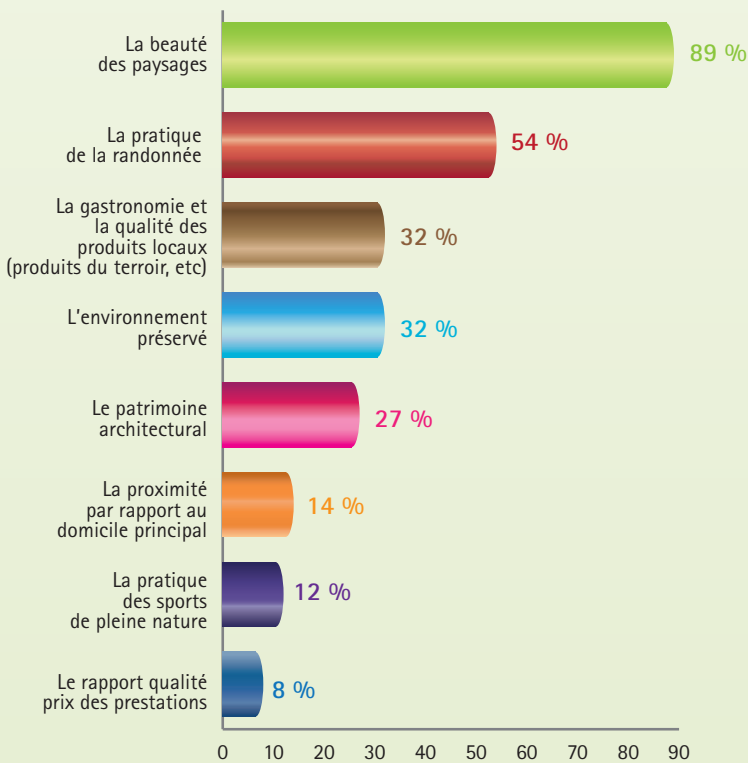
La randonnée est le premier motif de venue et l'activité la plus pratiquée par les touristes.



Zoom sur la clientèle d'été

(Questionnaire mené en tête à tête avec les touristes présents au Col de Ceyssat de juin à septembre 2011).

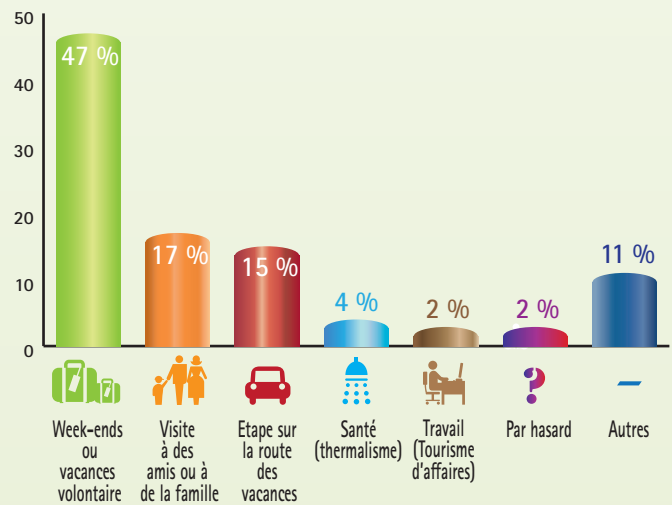
Les principaux attraits de séjour dans le Puy-de-Dôme



PAS DE SURPRISE MAIS DES CONFIRMATIONS

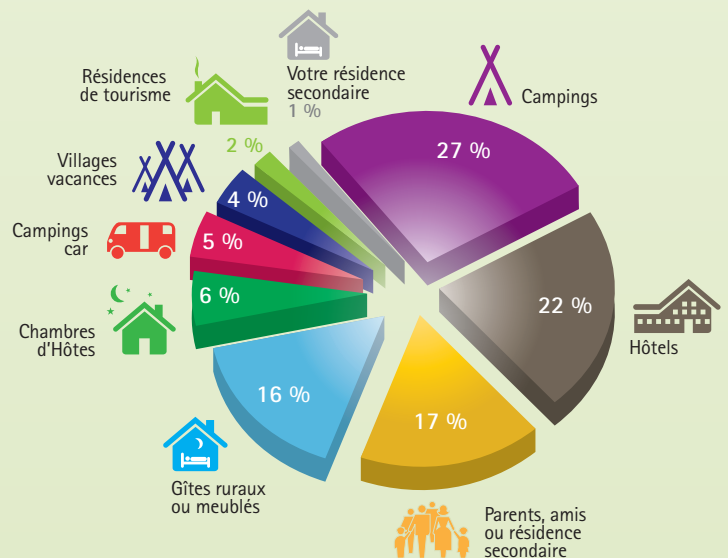
La beauté des paysages et la randonnée sont les 2 principaux éléments de séduction du département. La gastronomie et la qualité des produits du terroir figurent en bonne position. L'élément le plus intéressant est la proximité du lieu de séjour par rapport au domicile principal. Avec la contraction du budget vacances des ménages et l'augmentation du prix des carburants, les clients partent près de chez eux.

Les principaux motifs des séjours d'été dans le Puy-de-Dôme ?



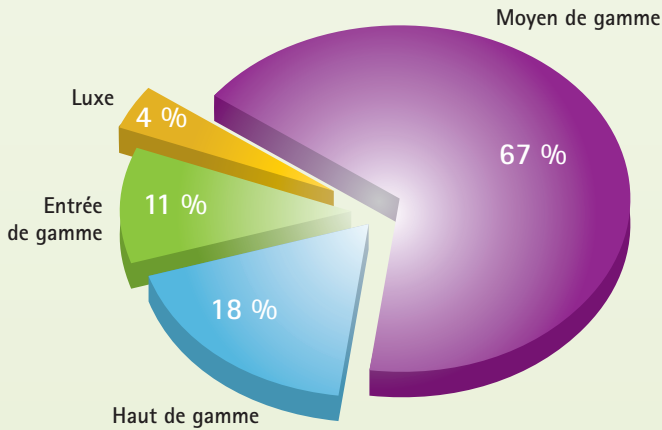
Si 47 % des séjours sont le fait d'un choix volontaire et que 17 % des sondés disent venir voir des amis ou des parents, nous notons que 15 % des personnes font une étape sur le chemin de leur destination principale de vacances : avec le désenclavement autoroutier, de plus en plus de gens sont attirés par notre destination et font une visite d'une journée ou un très court séjour (1 nuit).

Les modes d'hébergement pendant le séjour



Les campings sont plébiscités. C'est l'offre marchande la plus importante du Puy-de-Dôme en été (35 %). L'hôtellerie tire assez bien son épingle du jeu (22%), elle est suivie par les meublés (16%). Alors que les chambres d'hôtes ne représentent que 1,5 % de l'offre puydômoise, 6 % des interviewés disent y séjourner.

La qualité de votre hébergement (niveau confort et classement)



Ces résultats sont le reflet de la concentration des hébergements de milieu de gamme dans le département. Ils reflètent aussi les catégories socio-professionnelles des clientèles les plus présentes en été : les professions intermédiaires avec un budget vacances favorisant le choix d'hébergements moyenne gamme. 22 % des sondés jugent toutefois leur hébergement comme « haut de gamme » ou « luxueux ». C'est le résultat de la politique d'aménagement des 2 schémas départementaux de développement touristique du Conseil général du Puy-de-Dôme qui ont favorisé de 2000 à 2010 une montée en gamme des hébergements.

Le nombre de personnes présentes lors du séjour

- 4,3 personnes en moyenne
 - 2,4 adultes
 - 1,9 enfants

La clientèle d'été du département est bien une clientèle familiale.

Les dépenses lors du séjour

- Dépenses pour l'hébergement lors de ce séjour ?
 - 345 euros
- Dépenses hors hébergement (activités, restauration, alimentation, etc) ?
 - 417 euros
- Estimation de la dépense totale pour le séjour :
 - 1 179 euros

La dépense par jour et par personne est de 41 euros (adulte et enfants compris) et de 73 euros pour les adultes seulement.

Ces sommes correspondent sensiblement aux montants déjà révélés les années précédentes lors des enquêtes de clientèles SPOC. Il n'y a pas de variation très significative mais la confirmation de l'importance du tourisme pour l'économie du département.

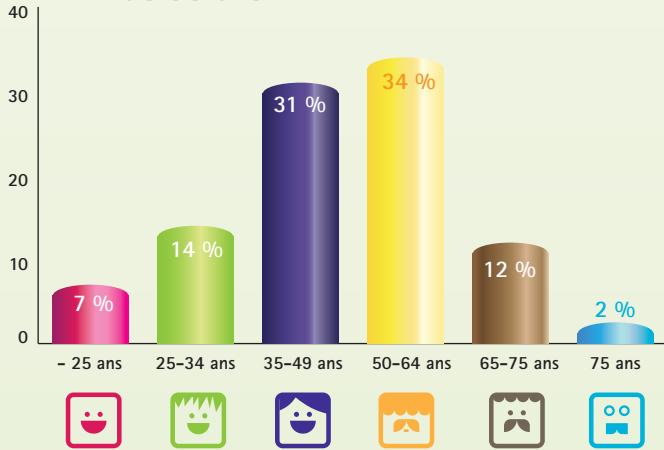
La durée de votre séjour cet été

- 6,7 jours

La durée moyenne des séjours sur l'année dans le Puy-de-Dôme est de 5 jours. Cette durée est évidemment supérieure en été (6,7 jours), période des grandes vacances.

L'âge des clients

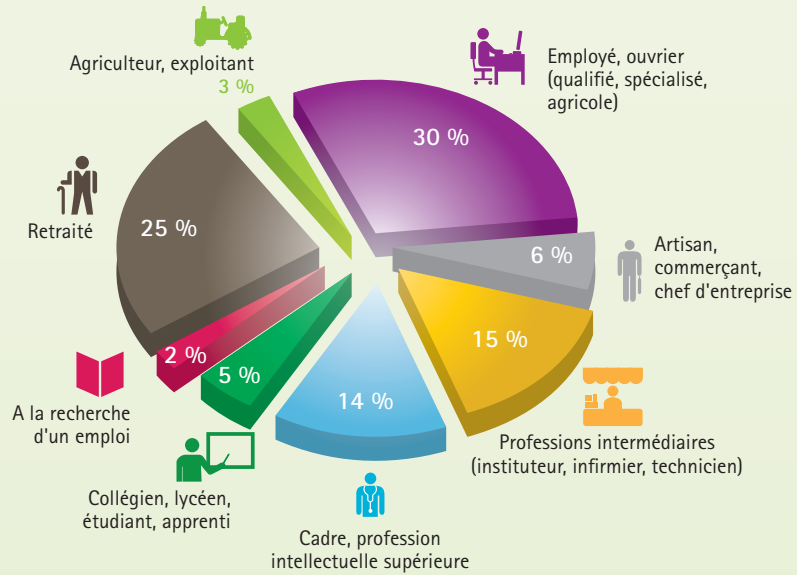
- 79 % des clients ont plus de 35 ans



Les 35-49 ans (les familles) et les 50-64 ans (seniors et grands-parents) sont sur représentés. A l'inverse, les jeunes sont sous représentés avec - de 7 % des clients interrogés.

Les catégories socio professionnelles ?

Une majorité d'employés et de professions intermédiaires.

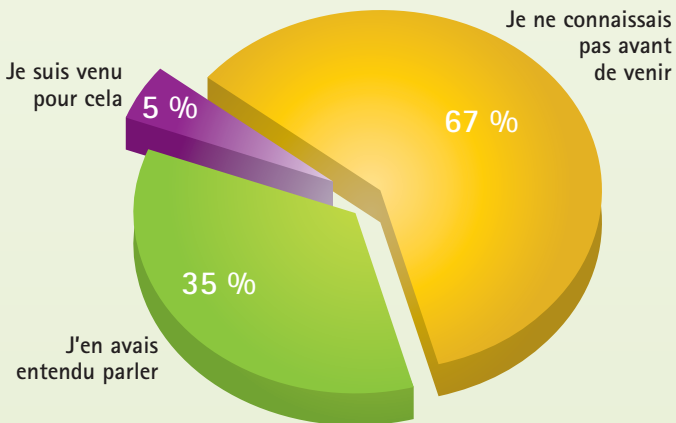


Les employés et professions intermédiaires sont les clients d'été les plus présents dans le département en 2011. Les professions supérieures sont toutefois assez représentées avec 20% des visiteurs.

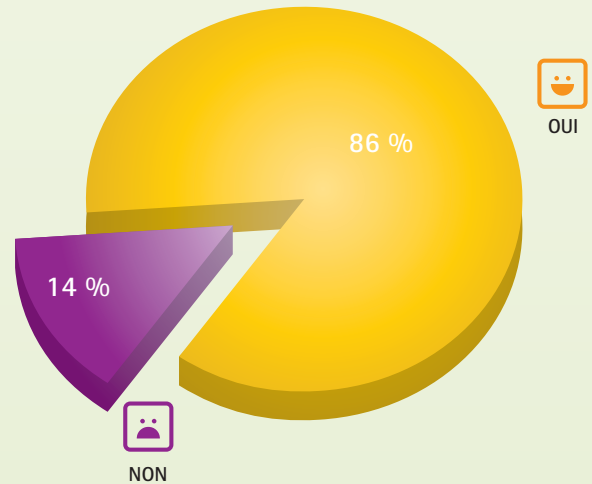


Le Panoramique des Dômes

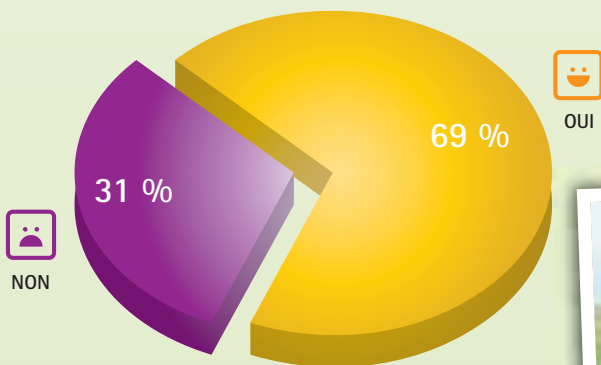
Connaissiez-vous le projet du Panoramique des Dômes avant votre visite ?



Est-ce que vous envisagez de revenir dans les 3 prochaines années dans le Puy-de-Dôme ou en Auvergne ?



Est-ce que ce projet va vous inciter à revenir ultérieurement en séjour dans le Puy-de-Dôme ?



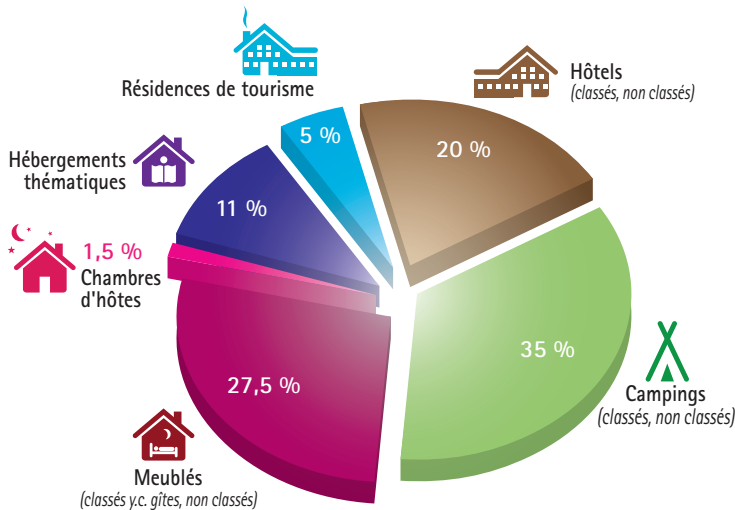
Le taux de fidélisation de nos clients est bon avec des intentions de retour qui sont exceptionnelles : plus de 8 personnes sur 10 pensent revenir dans les 3 prochaines années en vacances dans le Puy-de-Dôme.

Les visiteurs semblent particulièrement sensibles et intéressés par le projet du train à crémaillère puisque 2 touristes sur 3 pensent revenir spécifiquement visiter le sommet du puy de Dôme avec cette nouvelle infrastructure.



L'offre en hébergement

Les estimations du nombre de lits sont réalisées à partir du système d'information touristique SIT63.



Les campings sont le premier mode d'hébergement proposé aux clients (35%).



L'hôtellerie

- **335** hôtels, 16 614 lits
- **266** hôtels classés, 4 669 chambres
- **62** hôtels non classés, **1 164** chambres
- **1 924 326** nuitées
- **1 089 842** arrivées
- **81 €** = dépense moyenne par jour et par personne (2011 = en baisse)
- **1,62 jour** = durée moyenne de séjour (1,64 en Auvergne)
- **150 millions d'euros** = chiffre d'affaires annuel
- **50,9 %** = taux d'occupation moyen dont 59,1 % en hôtellerie de chaîne / 46,2 % hôtellerie indépendante
- **40 %** = pourcentage de clientèle affaire

Le Puy-de-Dôme a enregistré une hausse de 1% des nuitées hôtelières classées (2010) soit 20 000 nuits supplémentaires.

En détail

Les hôtels classés

EN NOMBRE	HÔTELS	CHAMBRES
Sans étoile	26	259
★	22	235
★★	183	2 784
★★★	32	1 297
★★★★	2	62
★★★★ luxe	0	0
★★★★★	1	26

Les hôtels classés et non classés

TYPE	LITS	PDM* EN AUVERGNE
Hôtels non classés	2 258	46 %
Hôtels classés	14 356	50 %
Hôtels classés (sans étoile)	1 446	60 %
Hôtels classés (★)	1 136	49 %
Hôtels classés (★★)	8 608	49 %
Hôtels classés (★★★)	2 988	52 %
Hôtels classés (★★★★)	178	20 %
Hôtels classés (★★★★★)	32	100 %
Hôtels (classés, non classés)	16 818	49%

* Part de marché

Répartition des nuitées par nationalités





Les campings

- 150 campings
- 29 492 lits
- 935 558 nuitées
- 210 348 arrivées dont 61 768 étrangères (29,3 %)
- 33 € = dépense moyenne par jour et par personne (2011 = en hausse)
- 4,05 jours = durée moyenne du séjour (4,75 jours clients Français / 3,35 jours clients étrangers)

+ 4 % en 2010 soit plus de 37 000 nuitées supplémentaires.

En détail

Les campings classés et non classés

TYPE	LITS	PDM EN AUVERGNE
Campings emplacements nus	22 638	44 %
★ et ★★	10 740	41 %
★★★ et ★★★★★	11 898	46 %
Campings emplacements locatifs	5 720	57 %
★ et ★★	1 784	63 %
★★★ et ★★★★★	3 936	55 %
Campings classés	28 699	46%
Campings (Bienvenue à la Ferme)	300	47 %
Aires naturelles	834	39 %
Campings (classés, non classés)	29 492	45%

Campings PRL (Parc résidentiel de loisirs) = 1 676 emplacements

Répartition des nuitées par nationalités en 2010

- 77,3 % de clients français
- 22,7 % de clients étrangers



Les néerlandais sont les étrangers les plus présents avec 61% des nuitées totales en camping.



HÉBERGEMENT



CLÉVACANCES

Les meublés de tourisme classés (y compris gîtes de France et non classés)

- 2 984 meublés
- 5 951 chambres
- 23 804 lits
- 1 034 963 nuitées dont 95 % françaises et 5 % étrangères
- 42 € = dépense moyenne par jour et par personne (2011 = en hausse)
- 9 jours = durée moyenne du séjour
- 44 millions d'euros = Chiffre d'affaires annuel

Stabilité des nuitées en 2010 pour les gîtes en centrale de réservation.

En détail

TYPE	LITS	PDM EN AUVERGNE
Meublés de tourisme non classés	8 908	70 %
Meublés classés ADDT	4 220	48 %
Entrée de gamme	3 384	50 %
Haut de gamme	836	43 %
Meublés classés Clévacances	688	43 %
Entrée de gamme	364	53 %
Haut de gamme	324	36 %
Meublés classés Gîtes de France hors centrale de réservation (loc. directe)	956	33 %
Entrée de gamme	568	31 %
Haut de gamme	388	36 %
Meublés classés Gîtes de France en centrale	1 564	24 %
GDF entrée de gamme	460	20 %
GDF haut de gamme	1 104	26 %
Meublés classés Thermauvergne	7 920	70 %
Entrée de gamme	6 576	73 %
Haut de gamme	1 280	61 %
Meublés classés (Y.C Gîtes) et non classés	23 904	57 %



Les chambres d'hôtes

- 1367 lits
- 177 594 nuitées
- 63 € = dépense moyenne par jour et par personne (2011 = en baisse)
- 7,7 = moyenne en nuits de location par chambre et par mois sur une année
- 10 millions d'euros = Chiffre d'affaires annuel
- 60 % = clients français
- 30 % = clients étrangers

En détail

TYPE	LITS	PDM EN AUVERGNE
Chambres d'Hôtes Gîtes de France	935	32 %
entrée de gamme	111	17 %
haut de gamme	824	29 %
Chambres d'Hôtes Clévacances	61	15 %
entrée de gamme	11	20 %
haut de gamme	50	14 %
Chambres d'Hôtes BAF (Bienvenue à la ferme) sans double compte Gîtes de France et Clévacances	18	12 %
Chambres d'Hôtes Fleurs de soleil	63	32 %
Chambres d'Hôtes Accueil Paysan	-	-
Chambres d'Hôtes Rando Accueil	-	-
Chambres d'Hôtes Hors marques (CRCIA)	290	27 %
Chambres d'Hôtes	1 367	26 %



Les résidences de tourisme

- 9 établissements classés = 1 629 Lits
- 4 établissements non classés = 1 791 Lits
- 3 420 lits
- 50 euros = dépense moyenne par jour et par personne
- 38 millions d'euros = Chiffre d'affaires annuel

Une hausse de + 4 % de fréquentation en 2010.

En détail

TYPE	LITS	PDM EN AUVERGNE
Résidences de tourisme classées	1 629	NC
Résidences de tourisme non classées	1 791	NC
Résidences de tourisme	3 420	85 %



Les hébergements thématiques dont Villages vacances

- 115 établissements dont 20 villages vacances, 43 accueil enfants et jeunes en groupe, 39 accueil randonnées pédestres
- 9 907 lits dont 3 365 en Villages vacances
- 782 390 nuitées
- 50 € = dépense moyenne par jour et par personne en Village Vacances (stabilité)
- 36 millions d'euros = Chiffre d'affaires annuel

En détail

TYPE	LITS	PDM EN AUVERGNE
Villages de vacances	3 365	35 %
Villages de vacances Loisirs de France	1 805	31 %
Villages de vacances hors Loisirs de France	1 560	41 %
Villages de vacances et Hameaux de gîtes hors campings	336	41 %
Accueil enfants et jeunes en groupe	4 121	39 %
Centres d'Accueil Jeunes	640	27 %
Centres sportifs (stage sportif)	72	18 %
Centres d'Accueil pour Enfants	3 313	66 %
Maisons d'Enfants	96	100 %
Accueil Randonnées Pédestres (hébergement à proximité d'un GR)	1 085	32 %
Accueil Thématique (hors Accueil Rando)	300	24 %
Hébergements thématiques	9 207	36 %



Les résidences secondaires

- 34 353 résidences secondaires
- 171 465 lits
- 5,6 jours = durée moyenne du séjour pour la clientèle française
- 2 637 715 nuitées
- 4,74 jours = durée moyenne du séjour pour la clientèle française chez des amis
- 3,61 jours = durée moyenne du séjour pour la clientèle française chez un membre de la famille
- 81 millions d'euros = dépenses annuelles des clientèles en résidences secondaires

En détail

TYPE	LITS	PDM EN AUVERGNE
Total résidences secondaires (INSEE au sens strict, donc yc meublés)	171 765	37 %
Résidences secondaires (hors meublés de tourisme et dont campings loués à l'année)	151 425	35 %



Les foyers puydômois

- 354 441 foyers fiscaux = 46 % des foyers fiscaux auvergnats
- 279 214 lits touristiques
- 6 174 267 nuitées (vacances chez les parents ou amis puydômois)
- 130 millions = dépenses annuelles des clientèles en séjours chez les parents ou amis

Chaque foyer puydômois dépense en moyenne 12 802 € par an (contre 13 732 € en moyenne en France) pour sa consommation courante (équipement de la personne, du foyer, culture, loisirs, etc).

SITES DE VISITES

Les principaux sites de visite

SITE	NOMBRE DE VISITEURS EN 2010
Sommet du puy de Dôme	En travaux
Vulcania	341 000
Royatonic	148 505
Téléphérique du Sancy	112 939
Volcan de Lemptegy	100 110
Château de Murol	100 000
Espace d'information des eaux de Volvic	76 368
Fontaine pétifiantes de Saint-Nectaire	49 386
FRAC	47 220
Scénomusée La Toinette et Julien	33 694
Moulin Richard de Bas	33 000
Funiculaire du Capucin	32 184
Site troglodyte de Jonas	30 000

Jasserie du coq noir	30 000
Maison de la Pierre	29 789
Musée de la Coutellerie	27 467
Musée Lecoq	27 467
Les mystères de Farges	26 249
Tour de l'Horloge (Issoire)	26 125
Cave de Saint-Verny	25 000
Musée Départemental de la Céramique	19 500
Musée Bargoin	17 693
Auverdrive	16 150
Maison de la réserve de Chaudefour	14 500
Espace d'Art Roman de Clermont-Ferrand	14 328
Domaine Royal de Randan	14 200
Maison de Gergovie	12 590
Thermes du Mont-Dore	11 448
L'abeille et son écosystème	9 881
Tour de l'Horloge de Riom	8 948

Lexique

SÉJOUR, VOYAGE : période incluant au moins une nuit hors du domicile. Le motif peut-être personnel ou professionnel.

NUITÉES, NUITÉES VENDUES : unité de mesure principale permettant de comptabiliser la fréquentation touristique. Une famille de 2 personnes qui passe 3 nuits dans le même établissement totalise 6 nuitées.

HÉBERGEMENT MARCHAND : hébergement commercialisé (hôtels, campings, résidences de tourisme, etc.).

HÉBERGEMENT NON MARCHAND : lits à usage privé en résidences principale ou secondaire pour l'accueil de parents et amis.

COURT SÉJOUR : séjour de une à trois nuits.

LONG SÉJOUR : séjour de quatre nuits et plus.

CAPACITÉ D'ACCUEIL : totalité des hébergements touristiques disponibles sur un territoire. L'estimation du nombre de lits est réalisée à partir de ratios appliqués par le secrétariat d'état au Tourisme.

Hôtels : nombre de chambres X 2

Campings : nombre d'emplacements X 3

Meublés (y compris gîtes) : nombre d'établissements X 4

Résidence secondaire : nombre de résidences X 5

Chambre d'hôtes : nombre de chambres X 2

CONSOMMATION TOURISTIQUE INTÉRIEURE : c'est la somme des dépenses en hébergements, en restauration, en loisirs, auxquelles on ajoute les loyers fictifs ainsi que l'ensemble des dépenses réalisées sur le lieu du séjour, le transport et les autres dépenses liées au séjour. Sont également prises en compte les dépenses des pouvoirs publics, administrations en charge du tourisme. En fait, elle

correspond à la totalité des consommations générées par le tourisme, à l'exclusion des dépenses réalisées par la clientèle locale auprès des activités caractéristiques du tourisme et les excursionnistes.

RÉSIDENCE SECONDAIRE : logement pour les week-ends, les loisirs ou les vacances. Elles incluent les logements loués ou à louer pour les séjours touristiques (meublés saisonniers, classés ou non classés).

MEUBLÉS DE TOURISME CLASSÉS : le parc des meublés de tourisme est actualisé chaque année par les structures chargées des visites de classement. La marque Gîtes de France établit un classement en nombre de « épis » et la marque Clévacances en nombre de « clés ». Ces classements sont distinctifs des normes officielles des meublés classés qui sont exprimées en « étoiles ».

DÉPENSES DES CLIENTÈLES : les estimations économiques sont réalisées en tirant parti de toutes les données collectées et validées sur la structure de l'offre touristique en lits, la fréquentation et selon les comportements de dépenses des clients en séjours. Il s'agit d'une synthèse de données issues de multiples sources croisées : Direction du Tourisme, Insee, TNS Sofres, CDT, CRDTA, Centrales de réservation, Relais des Gîtes, Thermauvergne, Udotsi, enquêtes SPOT, SPOC, ...

SUIVI DE LA DEMANDE TOURISTIQUE / TNS SOFRES : le suivi de la Demande Touristique est réalisé à la demande de la Direction du Tourisme par l'institut TNS Sofres qui interroge chaque mois 20 000 individus français sur les séjours passés hors de leur domicile. C'est à partir de cette étude qu'est produit le profil du client français puydômois.



CHIFFRES CLÉS

Le tourisme puydômois

1^{er} département touristique d'Auvergne

520 millions d'euros de chiffre d'affaires annuel

211 millions d'euros de dépenses hors hébergement

774 euros = apport annuel moyen du tourisme par habitant

9 750 emplois salariés et **19 000** emplois directs, indirects et induits

4,5 % du total des emplois salariés du Puy-de-Dôme

+ 8 % de progression des nuitées marchandes depuis 2007

86 % de clients français

14 % de clients étrangers

1/4 des clients viennent de Rhône-Alpes

1 client étranger sur **2** vient du Benelux

50 € de dépense moyenne par jour et par personne

Des séjours de **5 jours** en moyenne

5^{ème} département d'intérieur le plus touristique de France

27^{ème} place nationale pour le nombre de séjours

14,2 millions de nuitées par an

66,5 % des séjours ont lieu chez des parents, amis ou en résidence secondaire

4 clients sur **5** ont plus de 35 ans

La beauté des paysages (**89%**), la pratique de la randonnée (**54%**) et la qualité des produits locaux (**32%**) sont les 3 principaux motifs de séjours

56 % de courts séjours

85 860 lits marchands

235 850 lits dédiés aux touristes

Une saisonnalité marquée avec **44 %** des séjours réalisés en été